



# **Sjálfsmatsskýrsla**

# **Vopnafjarðarskóla**

**skólaárið 2017 - 2018**

**Tekið saman af sjálfsmatsteymi**  
**Ásta Hanna Gunnsteinsdóttir**  
**Heiðbjört Antonsdóttir**

## Efnisyfirlit

Mat á skólastarfi í Vopnafjarðarskóla veturinn 2017-2018.....	3
Inngangur.....	3
Ytri aðstæður og staða skólans í samfélaginu .....	3
Skólanámskrá.....	4
Skólastefna .....	4
Sjálfsmat skóla .....	4
Sjálfsmatsáætlun .....	4
Matsatriði .....	5
Skólanámskrá.....	6
Læsi .....	6
Sjálfbærni.....	9
Jafnrétti.....	10
Lýðræði og mannréttindi .....	12
Sköpun .....	14
Nám og námsárangur .....	17
LOGOS.....	17
Lesfimi.....	19
Talnalykill nóvember 2017 .....	21
Nemendur; líðan og þarfir .....	22
Skólapúlsinn haust 2017.....	22
Skólapúlsinn vor 2017.....	25
Starfsáætlun skólans.....	25
Agamál .....	25
Olweus .....	26
Umbótaáðgerðir og þróunarstarf.....	28
Byrjendalæsi .....	28
Orð af orði.....	28
PALS .....	29
Heilsueflandi skóli.....	29
Olweusarverkefni.....	29
Skóli á grænni grein – grænfánaverkefni.....	29
Mat á einstökum dögum og viðburðum í skólanum .....	30
Jólaundirbúningur.....	35

# Mat á skólastarfi í Vopnafjarðarskóla veturinn 2017-2018

## Inngangur

Mat á skólastarfi byggir á tvenns konar rökum, annars vegar er hvatinn utanaðkomandi, þ.e. lagaboð stjórnvalda og hins vegar kemur hvatinn innan frá þ.e. löngunin til að byggja upp betra, markvissara og skilvirkara skólastarf og stuðla að ánægju og vellíðan allra þeirra sem að því koma.

Námskrá skólans er alltaf í stöðugri endurskoðun þar sem *Aðalnámskrá grunnskóla* gefur tóninn. Þó er það svo að nauðsynlegt er að leggja mat á það starf sem fram fer í skólanum og er það vilji og metnaður starfsfólks að starfið í skólanum sé markvisst og stuðli sem best að heill og hamingju nemendanna. Til að unnt sé að bæta það sem betur má fara þarf að greina hvar liggja styrkleikar og hvar veikleikar. Á styrkleikum þarf síðan að byggja til framtíðar en gera áætlun til umbóta á veikleikum.

Mat á skólastarfi í Vopnafjarðarskóla fór af stað veturinn 2003 - 2004 og síðan hefur verið unnið að sjálfsmati og teknir fyrir mismunandi þættir á hverjum vetri.

## Ytri aðstæður og staða skólans í samfélaginu

Vopnafjarðarskóli er grunnskóli með nemendur frá 1. - 10. bekk. Hann er rekinn af Vopnafjarðarhreppi og er í þéttbýli Vopnafjarðar, en nemendur koma einnig úr sveitinni í kring og frá Bakkafirði. Í skólanum eru 87 nemendur og þar af 16 í skólaakstri. Að akstrinum koma 4 skólabílar og eru vegalengdirnar frá 4 km upp í 22 km. hvora leið. Öllum nemendum stendur til boða að fá hafragraut og ávexti eftir fyrstu kennslustund að morgni. Nemendum býðst einnig að kaupa heita máltíð í hádeginu með ávexti í eftirrétt.

Húsnæði skólans samanstendur af tveim byggingum, sú eldri var tekin í notkun 1967 en nýrri byggingin haustið 2000. Í eldri byggingunni sem er um 844 m<sup>2</sup> eru kennslustofur eldri nemenda auk list- og verkgreinastofa, tölvustofu og aðstöðu fyrir sér- og stuðningskennslu. Í nýrri byggingunni sem er 1113 m<sup>2</sup> er matsalur, eldhús, kennarastofa, námsver og kennslustofur yngri nemenda. Auk þess er þar bókasafn sem þjónar bæði skólanum og sveitarfélaginu í heild og tónlistarskóli staðarins. Samvinna er milli grunnskóla og tónlistarskóla og sækja nemendur gjarnan tónlistartíma úr öðrum kennslustundum.

Við skólann er einnig íþróttahús með um 400 m<sup>2</sup> kennsluhúsnæði, en sundkennsla fer fram í Selárlaug en þangað er u.þ.b. 12 km akstur.

Í skólanum er boðið upp á gæslu fyrir nemendur 1. - 4. bekkjar eftir að kennslu lýkur til kl. 15:00, nema á mánudögum til kl. 14:00, nemendum að kostnaðarlausu.

Gott samstarf er milli skóla og þeirra aðila sem koma að íþrótt- og æskulýðsstarfi og leitast er við að koma því þannig fyrir að skólastarf og tómstundastarf myndi samfellda heild.

Leiksvæði við skólann er tvískipt. Annars vegar eru tveir fótboltavellir, gervigrasvöllur og malbiksvöllur, aðstaða til körfuboltaíðkunar, hlaupaköttur, hjólabrettarampur og hringekja. Hins vegar er svæði neðan skólans sem fyllt er upp með fínni möl og er þar að finna mastur með klifurneti, klifurgrind, rólur og lítinn körfuboltavöll. Auk þess býr skólalóðin yfir góðri brekku sem mikið er notuð til að renna sér í yfir vetrartímann.

Nemendum fækkaði mikið á tímabili en nemendafjöldi hefur staðið nokkuð í stað síðustu ár en stærð árganga er frá 4 og upp í 13.

Í Vopnafjarðarskóla er lögð áhersla á Virðingu, Ábyrgð og Vellíðan og eru það einkunnarorð skólans.

Starfsmenn við Vopnafjarðarskóla þetta skólaár eru um 30 talsins. 14 kennarar og leiðbeinendur, 3 stuðningsfulltrúar, 4 skólaliðar, 2 starfsmenn í eldhúsi, umsjónarmaður skóla (sem er einnig kennari), 3 starfsmenn íþróttahúss og bókaforráðgjafi. Auk þess eru 4 skólabílstjórar við störf.

## Skólanámskrá

Skólanámskrá Vopnafjarðarskóla er gefin út ár hvert á haustdögum. Þar má annars vegar finna almennar upplýsingar varðandi nemendur, starfsfólk, nefndir og ráð, stefnu skólans, skólareglur og ýmis hagnýt atriði.

## Skólastefna

Skóli er órjúfanlegur hluti samfélagsins og góður skóli er styrkur hvers byggðarlags.

Vopnafjarðarskóli leitast við að skapa sér jákvæða og trausta ímynd í samfélaginu og vera í góðum tengslum við íbúana og atvinnulífið. Það er mikilvægt að hver einstaklingur fái að njóta sín á eigin forsendum og að skólinn styðji nemendur sína til aukins þroska, sjálfstæðrar hugsunar og víðsýni. Vopnafjarðarskóli vill vinna að heill og hamingju nemenda sinna og horfir því til einstaklingsmiðunar í námi og starfi. Með því vill hann koma til móts við hvern einstakling þannig að það megi verða nemendum til hagsbóta bæði hvað varðar menntun og sjálfstæði og styrki sjálfsmynd einstaklingsins.

Vopnafjarðarskóli vill að starf sitt einkennist af virðingu, ábyrgð og vellíðan allra þeirra sem innan hans starfa.

## Sjálfsmat skóla

Í 35. og 36. gr. *Laga um grunnskóla*, nr. 91/2008 er kveðið á um að sérhver grunnskóli skuli innleiða aðferðir til að meta skólustarfið, þar á meðal kennslu- og stjórnunarhætti, samskipti innan skólans og tengsl við aðila utan skólans. Þá er mikilvægt að meta hvort markmið hafi náðst og vinna að umbótum samkvæmt niðurstöðunum.

Sjálfsmat Vopnafjarðarskóla miðar að því að, gera gott skólustarf betra, greina styrkleika og veikleika skólustarfsins, fá fram afstöðu nemenda, foreldra og starfsfólks til skólustarfsins og fá með því upplýsingar sem byggja má á til umbóta.

Í skólanum starfar matshópur sem skipaður er skólastjórnendum og kennurum. Hlutverk hans er að stjórna matsvinnunni, ákveða hvað skuli metið, vinna að fyrirlagningu, úrvinnslu og skýrslugerð.

## Sjálfsmatsáætlun

Áætlunin sem nú er unnið eftir nær til fimm skólaára. Þó að áætlunin sé höfð að leiðarljósi eru ýmsir viðburðir og sérstakir dagar metnir árlega. Þá er farið yfir skólustarfið að vori, það metið og lagðar til umbætur.

Viðfangsefni sjálfsmats.	2014-2015	2015-2016	2016-2017	2017-2018	2018-2019	2019-2020	2020-2021
Skólanámskrá t.d. stefna, markmið, inntak náms og <u>námsmat</u>	X	X	X	X	X	X	X
Starfsáætlun t.d. skipulag, verkferlar, skólareglur og stoðþjónusta		X		X		X	
Nám og námsárangur	X	X	X	X	X	X	X
Nemendur t.d. líðan, þarfir, starfsandi og samstarf	X	X		X	X		X
Kennsla - kennsluhættir, starfsþróun og fagmennska/búnaður	X				X		
Starfsfólk t.d. líðan, þarfir, starfsandi og samstarf	X	X		X			X
Stjórnun			X			X	
Viðmót og menning skóla				X			
Aðbúnaður			X			X	
Samstarf heimila og skóla	X	X			X		X
Ytri tengsl t.d. önnur skólastig og nærsamfélagið				X			
Umbótaaðgerðir/Þróunarstarf	X		X		X		X
Ráðstöfun auðlinda				X			
Upplýsingar/heimasíða/facebook						X	

Til að skólastarf gangi sem best og skili árangri er mikilvægt að meta reglulega sem flesta þætti og finna leiðir til að bæta það sem ekki gengur nógu vel.

Eins og fram kemur í áætluninni hér að ofan var stefnt að því að sjálfsmat skólans næði til fimm þátta þetta skólaárið. Út frá því voru sett fram eftirfarandi matsatriði.

### Matsatriði

- Skólanámskrá.
- Starfsáætlun.
- Nám og námsárangur.
- Nemendur, líðan og þarfir.
- Starfsfólk, líðan og þarfir.

- Viðmót og menning skóla.
- Ytri tengsl.
- Ráðstöfun auðlinda.
- Mat á einstökum viðburðum og dögum í skólanum.

## Skólanámskrá

Unnið er áfram að innleiðingu nýrrar Aðalnámskrár grunnskóla.

### Læsi

Páttur	Styrkleikar	Veikleikar
<b>Lestrarstefna skólans</b> <ul style="list-style-type: none"> <li>- Skimanir</li> <li>- Hraðaviðmið</li> </ul>	-Í skólanámskrá er tafla með upplýsingum um hvaða skimanir eiga að fara fram í hverjum bekk -Hraðaviðmið í lestri eru skilgreind í 1. – 7. bekk.	-Skólinn er ekki með markvissa lestrarstefnu.
<b>Lestrarkennsla</b> <ul style="list-style-type: none"> <li>- Á yngsta stigi</li> <li>- Á miðstigi</li> <li>- Á elsta stigi</li> </ul>	- Á yngsta stigi er miðað við það að flestir nemendur lesi daglega og sérstök áhersla lögð á nemendur með lestrarerfiðleika. - Yndislestur er á öllum stigum. -Nemendur með lestrarerfiðleika á yngsta og mið stigi fá sérkennslu.	-Vinna þarf markvissara að lestrarþjálfun nemenda á mið og elsta stigi.
<b>Ritunarkennsla</b> <ul style="list-style-type: none"> <li>- Á yngsta stigi</li> <li>- Á miðstigi</li> <li>- Á elsta stigi</li> </ul>	-Á yngsta stigi skrifa nemendur reglulega í sögubækur og unnið er með uppbyggingu sögu.	-Vinna þarf með ritun á fjölbreyttari hátt.
<b>Einstaklingsmiðuð lestrarkennsla</b>	-Nemendur með skilgreinda lestrarerfiðleika fá sérkennslu og samstarf er milli sérkennara og íslenskukennara. -Ef grunur leikur á lestrarerfiðleikum hjá nemenda er unnið að greiningu í samstarfið við Skólaskrifstofu Austurlands.	-Þurfum að vera duglegri að vinna einstaklingsnámskrár. -Stuðningur við eldri nemendur mætti vera meiri.
<b>Miðlalæsi</b>	-Á öllum stigum þurfa nemendur að afla heimilda á veraldarvefnum, í fréttamiðlum og á bókasafni og skoða það með gagnrýnum hætti. - Boðið er upp á val á elsta stigi í margmiðlun.	-Aðgengi nemenda á yngsta stigi að fartölvum mætti vera betra þannig væru þær betur nýttar. -Tölvuvandamál gera oft erfiðara með að leita upplýsinga á veraldarvefnum.
<b>Fjölbreytt lesefni</b> <ul style="list-style-type: none"> <li>- Bækur</li> </ul>	-Gott bókasafn með góðu aðgengi er í skólanum.	-Alltaf má bæta við nýjum lestrarbókum.

<ul style="list-style-type: none"> <li>- <b>Auglýsingar</b></li> <li>- <b>Sjónvarpsefni</b></li>   <li>- <b>Tölvur</b></li>   <li>- <b>Blöð/tímarit</b></li> </ul>	<p>-Skólinn á gott safn lestrarbóka. -Skráning er yfir það hvaða lestrarbækur nemendur hafa lesið.</p> <p>-Nemendur horfa á fræðslu-myndbönd og í tungumála-kennslu er horft á myndir og þætti.</p> <p>-Tölvuver ásamt fartölvuvagni er í skólanum og er það nýtt í mörgum námsgreinum.</p> <p>-Blöð og tímarit eru nýtt í áhugasviðsverkefnum. -Bókasafn er með ágætt safn tímarita.</p>	<p>-Auglýsingar eru lítið nýttar. -Við megum vinna markvissara með gagnrýna hugsun í tengslum við auglýsingar, sjónvarpsefni og efni á veraldarvefnum.</p> <p>-Vandamál tengd tölvunum (t.d. tölvumýs og nettenging) geta dregið úr notkun þeirra. -Huga þarf að endurnýjun eða lagfæringu tölvubúnaðar.</p>
<p><b>Tjáning</b></p>	<p>-Á yngsta stigi lesa nemendur upp ritverk sín og eru með stuttar kynningar. -Á mið og elsta stigi eru nemendur með kynningar á verkefnum sínum. -Allir nemendur skólans koma fram á árshátíð skólans auk þess sem þau koma fram á bekkjarskemmtunum og tjá sig á bekkjarfundum.</p>	<p>-Nemendur þurfa aukna þjálfun í að færa rök fyrir máli sínu. -Aukna þjálfun þarf fyrir nemendur með skertan málþroska. -Huga þarf sérstaklega að tvítyngdum nemendum.</p>
<p><b>Vinna út frá áhugasviði nemenda</b></p>	<p>-Nemendur á yngsta stigi velja sjálfir aukalestrarbækur af lestrarlista en á mið- og elsta stigi velja þau sjálf bækur af bókasafni. - Ritunarverkefni eru oft unnin út frá áhuga nemenda.</p>	<p>-Mun meira mætti vinna út frá áhuga hvers og eins nemanda.</p>
<p><b>Lestaraðferðir</b></p> <ul style="list-style-type: none"> <li>- <b>Lesfimi</b></li> <li>- <b>Lestækni</b></li> <li>- <b>Skimun</b></li> <li>- <b>Leitarlestur</b></li> <li>- <b>Lesskilningur</b></li> <li>- <b>Hraðlestur</b></li> </ul>	<p>-Hraðlestrarpróf eru í 1. - 7. bekk. -Framburðarpróf eru lögð fyrir nemendur sem náð hafa ákveðnum lestrarhraða. -Lesskilningspróf eru lögð fyrir samkvæmt töflu í skólanámskrá.</p>	<p>-Skólinn þarf að skilgreina betur lestrarkennslu með ólíkum lestraraðferðum. -Vinna þarf skipulega með mismunandi lestraraðferðir og þjálfu sérstaklega skimun og leitarlestur.</p>

	-Unnið er með lesskilning í verkefnavinnu á öllum stigum í mismunandi námsgreinum. -Þjálfun í lesfimi og lestækni fer einkum fram á yngsta stigi og í sérkennslu.	
<b>Þáttur heimilanna</b>	-Nemendur í 1. - 6. bekk eiga að lesa heima á hverjum degi þar sem hlustað er á þá og kvittað fyrir. -Heimanám er skráð í Mentor og eiga allir foreldrar að hafa aðgang að því.	-Styðja þarf betur þá nemendur sem ekki eru látnir lesa heima.
<b>Heildstætt móðurmálsnám</b>	-Verkefnabækur fylgja öllum grunnbókum í lestri og innihalda þær fjölbreytt móðurmálsverkefni.	
<b>Frjáls lestur</b>	-Yndislestur er á öllum stigum.	-Hvetja þarf nemendur til aukins lesturs.

### Samantekt

Með læsi í víðum skilningi er bæði átt við tæknina sem felst í því að kunna að lesa og skrifa texta. Felur það í sér að nýta sér þá miðla og upplýsingartækni sem völ er á í þjóðfélaginu hverju sinni ásamt því að geta lesið í umhverfið og margvíslegar félagslegar aðstæður.

Með læsi er einnig átt við það að vera læs á samfélag, menningu, umhverfi og náttúru þannig að börn og ungmenni læri að byggja sig upp andlega og líkamlega og verði fær um að bjarga sér í samfélaginu og að vinna með öðrum. Þannig skal stefnt að því að nemendur öðlist hæfni til að skynja og skilja umhverfi sitt á gagnrýnn hátt og taka þátt í að móta það.

Í Vopnafjarðarskóla er lögð áhersla á lestur, ritun og tjáningu.

Nemendur 7. bekkjar taka árlega þátt í Stóru upplestrarkeppninni og hvatt er til frjáls lestrar nemenda á öllum stigum skólans undir yfirskriftinni yndislestur.

Skóla- og almenningsbókasafn Vopnafjarðarhrepps er eitt og sama safnið og er það til húsa í grunnskólanum. Hefur það mikla kosti í för með sér þar sem nemendur geta sótt fjölbreyttari bókakost þar en ef einungis væri um skólabókasafn að ræða.

Lögð er áhersla á að nemendur læri hugtök og notkun þeirra er varða samfélagið og umhverfið í heild

Allir nemendur skólans koma fram á árshátíð skólans auk þess sem þau koma fram á bekkjarskemmtunum og er það mikil þjálfun fyrir þau í framsögn og tjáningu.

### Umbætur

Áfram þarf að vinna markvisst að lestrarþjálfun nemenda á mið- og elsta stigi og styðja betur þá nemendur sem ekki eru látnir lesa heima. Hvetja þarf nemendur til aukins lesturs. Aukna þjálfun þarf fyrir nemendur með skertan málþroska og huga sérstaklega að tvítyngdum nemendum.

Nemendur með lestrarerfiðleika þurfa þjálfun í að nýta sér hljóðbækur m.a. í yndislestri og þurfum við að vera duglegri við að benda nemendum og foreldrum á að nýta þær.



Kvitta á fyrir heimalestur nemenda alveg upp í 10. bekk en elstu nemendur geta kvittað sjálfir.

Aðgengi nemenda á yngsta stigi að fartölvum mætti vera betra því þannig væru þær betur nýttar. Tæknivandamál í tengslum við tölvurnar geta dregið úr notkun þeirra og því er nauðsynlegt að starfandi sé umsjónarmaður með tölvum skólans.

Það þyrfti að fara í fleiri vettvangsferðir og koma á útikennslu. Auka þarf samvinnu við fyrirtæki í samfélaginu og vinna raunhæf verkefni sem snúa að umbótum í umhverfismálum. Einnig að virkja nemendur til að leita lausna í ýmsum málefnum samfélagsins, t.d. skipulagsmálum, félagsmálum og málum sem varða þegna samfélagsins.

## Sjálfbærni

<b>Þáttur</b>	<b>Styrkleikar</b>	<b>Veikleikar</b>
<b>Námsráðgjöf</b>	Námsráðgjafi er stafandi við skólann. Elstu bekkir skólans fara í heimsóknir í fyrirtæki í sveitafélaginu. Nemendur í 10. bekk eru í náms- og starfsfræðslu.	Námsráðgjöf mætti vera meiri á yngsta- og miðstigi.
<b>Umhverfisvernd</b>	Skólinn er að vinna að því að fá „Græn fánann“ og er nú skóli á grænni grein. Umhverfisdagur er haldinn á hverju vori þar sem nemendur fara m.a. og tína rusl.	Lítill sem engin útikennsla er við skólann.
<b>Endurvinnsla</b>	Skólinn flokkar sorp í tengslum við sorpflokkun sveitafélagsins og eins hefur matarafgöngum verið safnað fyrir skepnufóður annað slagið yfir veturinn. Flokkunarkassar eru í hverri skólastofu. Einstöku sinnum reynum við að endurnýta efni sem til fellur í föndur.	Við þurfum að fara að endurnýta pappír betur. Passa að prenta báðum megin á pappír og ljósrita á blöð sem má nota aftur. Vinna mætti meira með endurvinnslu og sköpun út frá henni.
<b>Samábyrgð í samfélagi</b>	Í samfélagsfræði og lífsleikni eru umræður þar sem verið er að ræða um stöðu nemenda í samfélaginu og hvaða áhrif þau geti haft.	Vinna þarf meira með samábyrgð nemenda þar sem þeir átti sig betur á því hvernig eigin hegðun hefur áhrif á heildina. Þar mætti m. a. vinna með þætti eins og virðingu og tillitssemi.

## Samantekt

Í sjálfbærnimenntun felst sú hugsun að skapa samábyrgt samfélag þar sem hver og einn einstaklingur er þroskaður sem virkur borgari, meðvitaður um gildi, viðhorf og tilfinningar sínar. Í sjálfbærnimenntun felst einnig að börn og ungmenni takist á við margvísleg álitamál

og ágreiningsefni í námi sínu. Sjálfbærni snýst um umhverfið, ábyrgð, virðingu, lýðræðisleg vinnubrögð og réttlæti í nútíma þjóðfélagi og gagnvart komandi kynslóðum.

Í Vopnafjarðarskóla eru nemendur hvattir til eflingar umhverfisvitundar. Með aukinni þekkingu öðlast þau skilning og væntumþykju á náttúru, umhverfi og fólki og með því temja sér lífsvenjur sem stuðla að sjálfbærni. Áhersla er lögð á náms- og starfsfræðslu á elsta stigi sem stuðlar að því að gera nemendur meðvitaða um þá möguleika sem í boði eru að loknum grunnskóla. Nemendur eru hvattir til að taka ákvörðun um framhaldið með gagnrýninni hugsun og mati á eigin gildum og framtíðaráformum.

### Umbætur

Námsráðgjöf mætti vera meiri á yngsta- og miðstigi. Lítil sem engin útikennsla er við skólann. Við þurfum að fara að endurnýta pappír betur. Passa að prenta báðum megin á pappír og ljósrita á blöð sem má nota aftur. Vinna mætti meira með endurvinnslu og sköpun út frá henni. Vinna þarf meira með samábyrgð nemenda þar sem þeir átti sig betur á því hvernig eigin hegðun hefur áhrif á heildina. Þar mætti m. a. vinna með þætti eins og virðingu og tillitssemi.

### Jafnrétti

<b>Þáttur</b>	<b>Styrkleikar</b>	<b>Veikleikar</b>
<b>Jafnrétti</b>	Jafnréttisáætlun er í skólanum. Nemendur eiga fulltrúa í skólaráði ásamt því að nemendaráð er við skólann.	Við þurfum að efla fræðslu um jafnréttismál.
<b>Kynjajafnrétti</b>	Nemendur í 9. og 10. bekk horfa á myndina <i>Fáðu já</i> . Skólahjúkrunarfræðingur tekur bekki markvisst í fræðslu. Karlmaður er starfandi sem skólaliði.	Fræðsla um kynlíf og kynhneigð, þarf að vera markvisst inni í námskrá. Það þyrftu að vera fleiri karlkyns kennarar við skólans.
<b>Menning, þjóðerni, tungumál, trúarbrögð og lífsskoðanir</b>	Ekki hafa verið settar reglur um samskipti skóla og trúfélaga. Hvatt er til jákvæðni og umburðarlyndis gagnvart fjölbreytileika mannlífsins og áhersla er lögð á að kynna nemendum málefni hinna ýmsu þjóðfélagshópa. Allir hafa jafnan rétt burt séð frá stétt, stöðu og kynþætti.	Við þurfum að gera tungumál nemenda af erlendum uppruna sýnilegri. Lítið var gert í tengslum við <i>Vinaviku í Æskulýðsstarfi</i> kirkjunnar í ár. Þurfum að huga betur að því á næsta ári.
<b>Fötlun</b>	Aðgengi fyrir fatlaða er gott í skólanum.	
<b>Barnasáttmálinn, samstarf leik- og grunnskóla</b>	Unnið var með <i>Barnasáttmála Sameinuðu þjóðanna</i> á þemadögum að hausti.	Gott væri ef elstu börn leikskóla kæmu heilan dag í skólann að vori. Gott væri að virkja vinabekki meira til blöndunar aldurshópa.

	<p>Einu sinni í mánuði eru heimsóknir milli grunnskóla og elstu barna leikskóla. Á uppbrotsdögum er nemendum oft blandað þvert á aldur. Nemendur 9. og 10. bekkjar fylgja 1. og 2. bekk á göngu á Öskudaginn.</p>	
<b>Stétt og búseta</b>	<p>Skólaakstur gerir nemendum í dreifbýli kleift að stunda íþróttar og tómstundastarf. Ekki þarf að greiða fyrir gæslu í 1. - 4. bekk. Ferðir á vegum skólans eru yfirleitt niðurgreiddar. Nemendur í 3. - 4. bekk fóru í heimsókn á Minjasafnið á Bustarfelli og fengu fræðslu þar um búsetu í sveit í gamladaga.</p>	

### Samantekt

Nemendur skulu hljóta fræðslu um jafnréttismál þar sem lögð er áhersla á að búa bæði kynin undir jafna þátttöku í samfélaginu. Nemendur fá fræðslu um kynlíf og kynhneigð eftir því sem aldur og þroski leyfir. Trúarbragðakennsla fer fram í ákveðnum árgöngum. Einnig er fjallað um mismunandi menningu, þjóðerni og lífsskoðanir í samfélagsfræði. Aldursblandað er í verkefni á þemadögum, í ákveðnum verkefnum og ráðum.

Vopnafjarðarskóli leggur áherslu á að skólastarfið henti báðum kynjum og allir hafi jafnan rétt. Með fjölbreyttum kennsluáferðum og námsmati er komið til móts við mismunandi þarfir nemenda. Öll viðfangsefni skólastarfs eiga að grundvallast á jafnræði og jafnrétti. Efla þarf skilning nemenda á stöðu kynjanna í nútíma þjóðfélagi og búa bæði kynin jafnt undir virka þátttöku í samfélaginu, hvort heldur sem er í einkalífi, fjölskyldulífi eða atvinnulífi.

Jafnréttismenntun vísar til inntaks kennslu, kennsluhátta og námsumhverfis og áhersla skal lögð á umburðarlyndi og víðsýni gagnvart ólíkri menningu, þjóðerni, trúarbrögðum, lífsskoðunum, kynhneigð og fötlun. Mikilvægt að nemendur geti sett sig í spor annarra og kynnist kostum og göllum mismunandi búsetu á landinu, s. s. í borg, bæ og sveit.

### Umbætur

Við þurfum að efla fræðslu um jafnréttismál. Fræðsla um kynlíf og kynhneigð, þarf að vera markvisst inni í námskrá. Þurfum að gera tungumál nemenda af erlendum uppruna sýnilegri. Gott væri ef elstu börn leikskóla kæmu heilan dag í skólann að vori. Nauðsynlegt að virkja vinabekki meira til blöndunar aldurshópa.

## Lýðræði og mannréttindi

<b>Páttur</b>	<b>Styrkleikar</b>	<b>Veikleikar</b>
<b>Lýðræði í skólum</b>	Nemendaráð er skipað nemendum úr 6. – 10. bekk sem valdir eru með kosningu. Nemendur bjóða sig fram og nemendur úr þessum árgöngum kjósa ákveðinn fjölda fulltrúa í nemendaráðið (úr 6. bekk er 1 fulltrúi, úr 7. bekk er 1 fulltrúi, úr 8. bekk er 1 fulltrúi, úr 9. bekk eru 2 fulltrúar og úr 10. bekk eru 2 fulltrúar). Skólastjórnendur sjá um talningu og birta úrslit kosninga. Nemendaráð vinnur með tómsundafulltrúa.	Nýta mætti nemendaráð betur sem rödd nemenda. Útbúa þarf starfslýsingu fyrir þá nemendur sem eru í nemendaráði. Það kemur bæði til með að nýtast nemendunum sjálfum og starfsfólki skólans. Skoða skiptingu verka innan nemendaráðs (formaður o.fl.).
<b>Kosningar</b>	Nemendaráð kys sér fulltrúa í skólaráð, einn úr 9. bekk og annan úr 10. bekk. Nemendur fá að velja hvað er í matinn tvisvar sinnum í mánuði.	
<b>Nærsamfélagið</b>	Fulltrúi nemenda er í stýrihópi Heilsueflandi skóla.	Fulltrúi nemenda þarf að vera í stýrihópi <i>Skóla á grænni grein</i> .
<b>Bekkjarfundir</b>	Bekkjarfundir eru haldnir til þess að nemendur þjálfist í að tala og færa rök fyrir máli sínu.	Vinna þarf markvisst með bekkjarfundarformið svo að það skili tilætluðum árangri.
<b>Lýðræði og jafnrétti</b>	Nemendur hafa áhrif á skipulagningu á verkefnum og val á verkefnum í einstökum námsgreinum og námsefni. Í 8. - 10. bekk er boðið upp á val milli nokkurra námsgreina. Nemendur í 8. - 10. bekk fá íþrótta- og tómsundastarf metið sem valgrein. Nemendur þurfa að vinna í hópastarfi þar sem þeir þurfa að vinna með öðrum og þjálfast í að taka tillit til hvers annars og virða skoðanir hinna í hópnum.	Huga þarf betur að því að námsefni sé fjölbreytt og við hæfi hvers og eins. Vegna fámennis er framboð á valgreinum ekki eins mikið og æskilegt væri. Fjölga þarf hópverkefnum á miðstigi til að þjálfar nemendur í þeim. Kenna þeim að vinna hópverkefni og skila þeim.
<b>Lýðræði sem lífsmáti</b>	Mikil áhersla er lögð á að nemendum líði vel í skólanum og tekið sé tillit til mismunandi þarfa hvers og eins.	
<b>Skóli og heimili</b>	Boðið er upp á skólaakstur í tengslum við íþrótta- og	

	æskulýðsstarf til að auðvelda nemendum að taka þátt.	
<b>Mannréttindi</b>	Aðgengi fatlaðra er gott. Fatlaðir nemendur og nemendur með sérúrræði fá stuðning í skólanum.	
<b>Trúarbrögð</b>	Á öllum skólastigum er trúarbragðafræðsla.	Það er mikilvægt að kenna nemendum frá upphafi skóla um mismunandi trúarbrögð.
<b>Minnihlutahópar</b>	Unnið hefur verið í samstarfi við Rauða Krossinn að verkefninu <i>Vertu næs</i> .	Vinna þarf skipulega með minnihlutahópa, eins og samkynhneigða o.s.frv. Það vantar hinsegin fræðslu.
<b>Virðing</b>		Vinna þarf meira að því að nemendur beri virðingu fyrir öllum í skólasamfélaginu.

### Samantekt

Samkvæmt *Aðalnámskrá grunnskóla 2011* er skólum ætlað að rækta gagnrýna hugsun og gera nemendur meðvitaða um stöðu þeirra í lýðræðis samfélagi. Skólinn þarf að vera lýðræðislegt samfélag þar sem nemendur eru virkir þátttakendur, taka þarf mið af því í öllum starfsháttum að borin sé virðing fyrir manngildi hvers og eins. Mikilvægt er að í öllu námi, viðfangsefnum skólastarfsins og aðferðum sé tekið tillit til áhuga nemenda og ábyrgðar þeirra á eigin námi. Lýðræðis- og mannréttindamenntun leggur áherslu á virkt samstarf við heimili barna og ungmenna og við æskulýðs- og íþróttastarf. Áhersla er lögð á að lýðræðislegir skólar geti þannig tekið þátt í að skapa samábyrgt og sjálfbært samfélag.

Í Vopnafjarðarskóla er markvisst unnið að því að fá einstaklinga og nemendahópa til að taka afstöðu til siðferðilegra álitamála. Hver einstaklingur hefur möguleika á að taka þátt í mótun skólastarfsins með gagnrýninni og opinni samræðu. Bekkjarfundir eru haldnir reglubundið hjá öllum árgöngum og eru m.a. vettvangur þeirrar samræðu. Nemendur taka þátt í mati á skólastarfinu. Vopnafjarðarskóli er Olweusarskóli og er lögð mikil áhersla á velferð og líðan hvers nemanda. Mikið og gott samstarf er við alla í grenndarsamfélaginu, s.s. heimili, æskulýðs- og íþróttafélagið. Í skólastarfinu er lögð áhersla á þjálfun lýðræðislegra vinnubragða, bæði í almennu námi og í félagsstörfum. Reynt er að höfða til áhuga nemenda og vilja þeirra til þess að taka virkan þátt í skólastarfinu og samfélaginu á jákvæðan hátt.

Hluti lýðræðismenntunar er m.a. að kynna nemendum grundvallarréttindi sín t.d. með kynningu á *Barnasáttmála Sameinuðu þjóðanna*. Nemendur koma sér saman um bekkjarreglur sem þeir setja í bekkjarsáttmála. Hver bekkur fær að velja einu sinni til tvisvar á vetri hvaða matur er í boði. Það er gert með lýðræðislegri kosningu innan bekkjarins. Nemendum gefst kostur á því að taka þátt í lýðræðislegum starfsháttum með því að sitja í nefndum og ráðum t.d. nemendaráði og skólaráði. Þar eru teknar ákvarðanir um málefni varðandi skólastarfið. Nemendaráð er kosið af nemendum í lýðræðislegum kosningum. Í lýðræðismenntun felst að hafa eitthvert val. Nemendur velja á milli verkefna og valgreinar eru í 8. - 10. bekk.

## Umbætur

Nýta mætti nemendaráð betur sem rödd nemenda. Útbúa þarf starfslýsingu fyrir þá nemendur sem eru í nemendaráði. Fulltrúi nemenda þarf að vera í stýrihópi *Skóla á grænni grein*.

Huga þarf betur að því að námsefni sé fjölbreytt og við hæfi hvers og eins. Vegna fámennis er framboð á valgreinum ekki eins mikið og æskilegt væri. Fjölga þarf hópverkefnum á miðstigi til að þjálfa nemendur í þeim.

Það er mikilvægt að kenna nemendum frá upphafi skóla um mismunandi trúarbrögð og minnihlutahópa eins og samkynhneigða og fleiri.

Vinna þarf markvisst með bekkjarfundarformið svo að það skili tilætluðum árangri. Stuðla þarf að því að nemendur beri virðingu fyrir öllum í skólasamfélaginu.

## Sköpun

Þáttur	Styrkleikar	Veikleikar
<b>Ímyndunarafl</b>	Ímyndunarafl er mikið notað í ritununarkennslu, myndmennt, samfélagsfræði, náttúrufræði, textílmennnt, smíðum, legó, nýsköpun og tölvukennslu.	Spurning hvort megi nota fleiri form af ímyndunarafli og óhefðbundnari en við erum vön. Mættum nota meira ímyndarafl í tengslum við hreyfingu, tjáningu og takt.
<b>Frumleiki</b>	Að vera frumlegur er að gera eitthvað nýtt sem ekki hefur verið gert áður eða gera eitthvað gamalt með nýjum og ferskum hætti. Frumleiki er að fara út fyrir mörk þess sem er þekkt eða hefðbundið og rífa sig úr viðjum vanans. Frumleiki kemur t.d. nokkuð strerkt fram í myndmennt, textílmennnt, smíðum og nýsköpun.	Okkur finnst vanta frumleika hvað varðar t.d. verkerfnaskil í bóklegum fögum þar sem val er um hvernig skilin eru. Nemendur velja auðveldu þekktu leiðina. Þau fara ekki út fyrir rammann. Hvetja þarf nemendur til að fara fjölbreyttari leiðir í úrvinnslu verkefna.
<b>Gildi</b>	Í nýsköpun, heimilisfræði og legó rekast nemendur alltaf á hindranir sem þeir þurfa að yfirstíga með því að skoða og bæta hugmyndir sínar.	Alltaf má velta því fyrir sér hvernig bæta má verk og komast lengra með hugmyndir.
<b>Forvitni, áhugi, athygli</b>	Við reynum að vera með áhugaverð og nytsamleg verkefni. Nemendur tengja þau við það sem þau þekkja og vinna út frá því. Í valgreinum eru einstaklingsmiðuð verkefni sem tengjast áhuga nemenda.	Mættum nota kveikjur miklu meira. Ef áhuginn er fyrir hendi þá fylgir forvitnin og athyglin.

<b>Innsæi og tilfinningar</b>	Við hvetjum nemendur til að treysta eigin tilfinningum og hugsa um hvaða afleiðingar röng ákvörðun getur haft. Notum þetta til dæmis í stærðfræði að huga að hvort útkoman sé rétt. Lífsleikni er einnig góður vettvangur fyrir það að þjálfra innsæi og tilfinningar.	Spurning að vera með verkefni með ranga niðurstöðu og athuga hvort nemendur átti sig á réttu niðurstöðunni.
<b>Samhengi, þekking, leikni</b>	Styrkleikar eru að við kennum verk- og listgreinar strax frá 1. bekk.	Vantar að nota leik á öllum skólastigum. Mættum þjálfra meira af gagnrýninni hugsun hjá nemendum. Mættum gera meira af því að samþætta námsgreinar.
<b>Skapandi skólastarf</b>	<p>Á þemadögum eru verkefni sem eru unnin í samvinnu allra og þannig að þau falla vel undir skapandi skólastarf. Námið fer fram utan skóla sem innan. Nemendur sækja sér fróðleik og gögn á fjölbreyttan hátt.</p> <p>Hópaskipting getur verið þvert á aldur eða eftir stigum, vinabekkjum o.s.frv.</p> <p>Mikil áhersla er lögð á list- og verkgreinar í skólanum. Gluggamálun, jólaföndur og jólakortagerð eru fastir liðir á hverju ári. Nemendur æfa atriði fyrir litlu jólin.</p> <p>Á bekkjarskemmtunum á yngsta stigi eru oft leikin artiði.</p> <p>Þorrablót skólans er undirbúið og skipulagt af 10. bekk og 8. og 9. bekkir aðstoða. Búin eru til leikin atriði, myndbönd, grín myndir og salurinn er skreyttur.</p> <p>Árshátíð skólans er árviss og þar koma allir nemendur skólans fram og leika og syngja.</p>	<p>Það þarf að hafa meiri sveigjanleika í stundaskrá og stofna teymi um skapandi skólastarf til að það verði markvisst.</p> <p>Verk- og listgreinar eru í boði í vali fyrir elstu nemendur en hefur verið mismikið sótt. Skipuleggja þarf valið þannig að annirnar verði jafnari.</p> <p>Nauðsynlegt er að hafa meiri metnað í efni og vinnu við jólakortagerð.</p> <p>Kennarar þurfa að vera opnari fyrir nýjungum og prófa sig áfram, um leið auka þeir fjölbreytileikann í kennslunni og koma til móts við mismunandi þarfir nemenda.</p> <p>Mætti vera til betri tækjabúnaður til myndvinnslukennslu og ætti hugsanlega að kenna í fleiri bekkjum.</p>

	<p>Gott samstarf er við tónlistarskóla sem er starfræktur í sama húsi og skólinn og er söngstund einu sinni til tvisvar í mánuði. Nemendur hafa kost á að sækja tíma í tónlistarskóla innan skólatíma.</p> <p>Myndvinnslukennsla er nokkur og hafa nemendur verið að búa til myndbönd.</p> <p>Nýsköpunarkennsla er í 5. og 6. bekk.</p>	
--	---	--

### Samantekt

Skólinn þarf að skapa aðstæður fyrir skapandi hugsun til að nemendur verði heilsteyptari einstaklingar og séu undir það búnir að ráða fram úr hvers konar vanda á tímum umbreytinga.

Sköpun er mikilvægur grunnþáttur í öllu skólastarfi. Hún þrífst í frjálsu, opnu og fjölbreytilegu samfélagi þar sem jafnrétti kynja og einstaklinga ríkir. Sköpun er kjarninn í listum og menningu, hönnun og nýsköpun, en allir eiga rétt á að nýta sér sköpunargáfu sína og það sem meira er, framtíð okkar veltur á því að sem flestir geti nýtt sér ímyndunarafl sitt og sköpunargáfu.

Í skapandi skólastarfi þurfa viðfangsefni að örva ímyndunarafl og hugmyndarflug nemenda. Markmiðið er að nemendur leysi verkefni á nýjan og fjölbreyttan hátt og miðli þekkingu sinni til annarra. Gagnrýnin hugsun er mikilvægur þáttur í sköpunarferlinu, ekki síður en afraksturinn. Skapandi skólastarf hvetur til frumleika, frumkvæðis og sjálfstæðra vinnubragða.

Áhersla er lögð á að nemendur öðlist sem dýpstan skilning á því sem þeir eru að fást við í náminu með skapandi starfi, verklegri færni og nýsköpun. Hvetja skal til gagnrýnnar hugsunar í öllu starfi og öllum námsgreinum sem leiða mun til frumkvæðis, frumleika og sjálfstæðis í vinnubrögðum.

Í Vopnafjarðarskóla er lögð áhersla á list- og verkgreinar þar sem nemendur fá útrás fyrir sköpunargleði sína þar vinna þeir bæði skylduverkefni og hafa val um að búa til sín verkefni sjálfir. Í skólanum er rík áhersla lögð á sköpun, frumkvæði og frumleika við margvísleg verkefni. Útfærsla og afrakstur einstakra verkefna byggir oft á sköpun og hugmyndaflugi nemenda. Leiklist og söngur eru þættir í skólastarfinu, en allir nemendur skólans eru markvisst þjálfaðir í að taka þátt í uppsetningu leikverka og koma fram á sviði.

### Umbætur

Við þurfum að hvetja nemendur til að nota meira ímyndarafl í tengslum við hreyfingu, tjáningu og takt. Okkur finnst vanta frumleika hvað varðar t.d. verkefnaskil í bóklegum fögum þar sem val er um hvernig skilin eru. Nemendur velja auðveldu þekktu leiðina. Þeir fara ekki út fyrir rammann. Hvetja þarf nemendur til að fara fjölbreyttari leiðir í úrvinnslu verkefna. Vantar að nota leik á öllum skólastigum.

Mættum þjálfra meira af gagnrýnni hugsun hjá nemendum. Æskilegt væri að gera meira af því að samþætta námsgreinar. Það þarf að hafa meiri sveigjanleika í stundaskrá og stofna teymi um skapandi skólastarf til að það verði markvisst. Skipuleggja þarf valið þannig að annirnar verði jafnari. Nauðsynlegt er að hafa meiri metnað í efni og vinnu við jólakortagerð. Mætti vera til betri tækjabúnaður til myndvinnslukennslu.



# Nám og námsárangur

## LOGOS

### 3. bekkur LOGOS

Sjö nemendur eru í 3. bekk skólaárið 2017 – 2018.

Viðmið samkvæmt LOGOS

- Nemendur sem eru á bilinu 0-15 eru í áhættuhópi.
- Nemendur sem eru á bilinu 15-30 eru með væga erfiðleika.
- Nemendur sem eru yfir 30 eiga ekki við erfiðleika að stríða í lestri.
- Nemendur sem eru yfir 70 hafa náð mjög góðum tókum á lestri.

	Fjöldi nemenda í hundraðsröðinni 70 -100	Fjöldi nemenda í hundraðsröðinni 30-70	Fjöldi nemenda í hundraðsröðinni 15-30	Fjöldi nemenda í hundraðsröðinni 0-15
Leshraði	2	0	1	3
Lesskilningur	1	4	1	0
Stafsetning	1	3	0	2

Lestrarnákvæmni

Yfir 97,81%	Undir 97,80%
-------------	--------------

### Styrkleikar

Sex af sjö nemendum eru yfir viðmiðunarmörkum í lesskilningi og þar af kemur einn mjög vel út. Fimm af sjö nemendum eru yfir viðmiðunarmörkum í stafsetningu.

**Veikleikar** Þrír nemendur eru með alvarlega erfiðleika í leshraða. Tveir nemendur eru með alvarlega erfiðleika í stafsetningu.

**Umbætur** Samkvæmt niðurstöðum LOGOS þarf að vinna að umbótum í lestri, lesskilningi og stafsetningu

Leshraði	Lesskilningur	Stafsetning
Yndislestur daglega. Paralestur. Þristurinn/Fimman (lesið í eina mínútu sama textann 3sinnum/5sinnum). Heimalestur daglega.	Gagnvirkur lestur í Byrjendalæsi. Samræður um texta. Rituð endursögn. Lesskilningsverkefni.	Sóknarskrift. Skrifa réttan texta. Upplestur á stafsetningaræfingum. Ýmiskonar ritunarverkefni. Gagnvirkar æfingar á vef.

Sérúrræði fyrir alvarlegri erfiðleika

Sérkennsla

4-5x í viku- Léttlestrarbækur, hugtakaskilningur og orðaforði með verkefnum *Fjórir í fókus*, þjálfun í leshraða og lestrarnákvæmni, *Lesum lipurt*, PALS – þjálfun í leshraða og lesskilningi.

Einn nemandi tók ekki prófið.

## 6. bekkur LOGOS

Sjö nemendur eru í 6. bekk skólaárið 2017 – 2018.

### Viðmið samkvæmt LOGOS

- Nemendur sem eru á bilinu 0-15 eru í áhættuhópi.
- Nemendur sem eru á bilinu 15-30 eru með væga erfiðleika.
- Nemendur sem eru yfir 30 eiga ekki við erfiðleika að stríða í lestri.
- Nemendur sem eru yfir 70 hafa náð mjög góðum tókum á lestri.

	Fjöldi nemenda í hundraðsröðinni 70 -100	Fjöldi nemenda í hundraðsröðinni 30-70	Fjöldi nemenda í hundraðsröðinni 15-30	Fjöldi nemenda í hundraðsröðinni 0-15
Leshraði	0	2	0	4
Lesskilningur	1	1	3	1
Stafsetning	2	0	1	3

### Styrkleikar

Tveir nemendur koma vel út í öllum þáttum.

### Veikleikar

Það eru fjórir af sex nemendum undir viðmiðunnarmörkum í leshraða og lesskilningi, fjórir af þeim eru undir 15% mörkunum í leshraða. Fjórir af sex nemendum eru undir viðmiðunnarmörkum í stafsetningu og þar af þrír undir 15%.

### Umbætur

Samkvæmt niðurstöðum LOGOS þarf að vinna að umbótum í lestri, lesskilningi og stafsetningu.

Leshraði	Lesskilningur	Stafsetning
Yndislestur daglega. Paralestur. Fimman. Heimalestur.	<u>Lestrarkassinn</u> . Nemendur svara verkefnum úr textanum. Gagnvirkur lestur í samfélagsfræði og íslensku. Hljóðskraf.	Sóknarskrift. Skrifa réttan texta. Upplstur á stafsetningaræfingum. Hljóðskraf.

### Sérúrræði fyrir alvarlegri erfiðleika

### Sérkennsla

Fimm sinnum í viku- *Lesum lipurt*, þjálfun í leshraða og lestrarnákvæmni, PALS (leshraði og lesskilningur).

Einn nemandi tók ekki prófið.

## 9. bekkur LOGOS

Átta nemendur eru í 9. bekk skólaárið 2017 – 2018. Einn nemandi var fjarverandi og tók því ekki LOGOS.

Viðmið samkvæmt LOGOS:

- Nemendur sem eru á bilinu 0-15 eru í áhættuhópi.
- Nemendur sem eru á bilinu 15-30 eru með væga erfiðleika.
- Nemendur sem eru yfir 30 eiga ekki við erfiðleika að stríða í lestri.
- Nemendur sem eru yfir 70 hafa náð mjög góðum tókum á lestri.

	Fjöldi nemenda í hundraðsröðinni 70 -100	Fjöldi nemenda í hundraðsröðinni 30-70	Fjöldi nemenda í hundraðsröðinni 15-30	Fjöldi nemenda í hundraðsröðinni 0-15
Leshraði	5	1	1	1
Lesskilningur	3	2	3	
Stafsetning	4	1	1	2

### Styrkleikar

Fimm nemendur eru yfir 70 og einn nemandi er á bilinu 30-70 í leshraða. Þrír nemendur eru yfir 70 í lesskilningi og einn af þeim er með 100, tveir nemendur eru milli 30 og 70. Fjórir nemendur eru yfir 70 í stafsetningu, einn nemandi er á bilinu 30-70.

### Veikleikar

Einn nemandi er undir 30 í leshraða og einn nemandi er undir 15. Þrír nemendur eru undir 30 í lesskilningi. Tveir nemendur eru undir 15 og einn nemandi er á bilinu 15-30 í stafsetningu.

### Umbætur

Nemendur sem eru með undir 15 fá sérkennslu að minnsta kosti tvisvar í viku. Unnið er markvisst með lestur í bekknum, (lestrarkassinn – mismunandi þyngdarstig) og þjálfun í stafsetningu sem nýtist öllum nemendum og *Lestu nú*.

## Lesfimi

### Viðmið fyrir lesfimi

Maíviðmið fyrir lesfimiþróf *Lesferils* – fjöldi rétt lesinna orða á mínútu.

Aldur nemenda	90% viðmið	50% viðmið	25% viðmið
1. bekkur	20	55	75
2. bekkur	40	85	100
3. bekkur	55	100	120
4. bekkur	80	120	145
5. bekkur	90	140	160
6. bekkur	105	155	175
7. bekkur	120	165	190
8. bekkur	130	180	210
9. bekkur	140	180	210
10. bekkur	145	180	210

### Lesfimi MMS próf í janúar 2018

	Undir viðmiði	Viðmið eitt 90%	Viðmið tvö 50%	Viðmið þrjú 25%	Framfarir milli september og janúar
1. bekkur	75%	8,33%	8,33%	8,33%	Framfarir góðar
Landið	30,33%	58,96%	5,33%	5,41%	
1. bekkur	0%	40%	40%	20%	Allir í framför
Landið	22,29%	47,01%	13,89%	16,81%	
2. bekkur	14,29%	57,14%	14,29%	14,29%	Allir í framför
Landið	18,58%	45,2%	18,93%	17,29%	
3. bekkur	20%	60%	0%	20%	Framfarir á góðu róli
Landið	26,19%	37,43%	23,13%	13,27%	
4. bekkur	0%	41,67%	25%	33,33%	Framfarir góðar
Landið	25,5%	44,25%	13,98%	16,27%	
5. bekkur	42,86%	28,57%	14,29%	14,29%	Allir í framför
Landið	28,98%	46,66%	12,87%	11,57%	
6. bekkur	11,11%	77,78%	0%	11,11%	Allflestir í framför (2 ekki)
Landið	36,22%	38,08%	16,17%	9,53%	
7. bekkur	42,86%	50%	7,14%	0%	Framfarir góðar (1 ekki)
Landið	30,61%	52,55%	12,68%	4,49%	
8. bekkur	44,44%	33,33%	22,22%	0%	Framfarir hjá 2, öðrum ekki
Landið	39,81%	36,47%	16,6%	7,12%	
9. bekkur	60%	10%	20%	10%	Allir í framför
Landið	35,62%	31,93%	20,2%	12,28%	

### Samantekt

Í heildina er staðan góð og framfarir hjá langflestum nemendum. Samanborið við landið allt þá er staðan góð.

Lestur hefur verið aukinn í skólanum og lestrarstuðningur við nemendur á yngsta- og miðstigi og nemendur með lestrarörðugleika.

### Umbætur

Allir nemendur skólans eiga að lesa heima á hverjum degi en misjafnt er hvort að því sé fylgt. Leggja þarf meiri áherslu á heimalesturinn með ýmsu móti, t. d. með því að hringja heim ef að lágmarks lestri á mánuði er ekki náð. Skólinn þarf að setja fram viðmið um heimalestur, kynna fyrir nemendum og foreldrum og fylgja eftir.

## Talnalykill nóvember 2017

### 3. bekkur

Sjö nemendur eru í 3. bekk skólaárið 2017 – 2018.

Viðmið samkvæmt Talnalykli:

- Nemendur sem eru **undir 50%** eru í áhættuhópi.
- Nemendur sem eru **á milli 50% og 70%** eru á góðri leið.
- Nemendur sem eru **yfir 70%** hafa náð mjög góðum tókum á stærðfræði.

	Nemendur með rétt svar	Nemendur með rangt svar	Nemendur með annað dæmið rétt (bara margföldun)
Samlagning, einingar	7	0	
Frádráttur, einingar	7	0	
Samlagning, tugur og einingar	6	1	
Frádráttur, tugir	7	0	
Frádráttur, tugir og einingar	7	0	
Samlagning, að geyma	4	3	
Margföldun	3	3	1
Samlagning með hundrað, geyma tug	1	6	
Deiling, einingar	7	0	
Deiling með einingu í tug	5	2	
Margföldun tugur og eining	2	5	
Frádráttur, taka til láns hundruð	1	6	

### Samantekt

Tveir af sjö nemendum eru yfir viðmiðunarmörkum (70%), þrír nemendur eru á bilinu 50-70% og þar af tveir nemendur með 69%, tveir nemendur eru undir viðmiðunarmörkum (50%) en með 46%.

Sex stærðfræðitímar eru á viku, þar af tveir í samkenntu með 2. bekk.

### Umbætur

Nauðsynlegt er að fylgjast með þeim sem eru undir viðmiðunarmörkum. Þjálfar þarf þær aðferðir sem koma verst út. Heimanám þarf að vera markvisst, gott er að nota *Æfingaheftið* í það.

### 6. bekkur

## 7 nemendur eru í 6. bekk skólaárið 2017 – 2018, einn tók ekki prófið.

### Viðmið samkvæmt Talnalykli:

- Nemendur sem eru **undir 50%** eru í áhættuhópi.
- Nemendur sem eru **á milli 50% og 70%** eru á góðri leið.
- Nemendur sem eru **yfir 70%** hafa náð mjög góðum tókum á stærðfræði.

	Nemendur undir 50 %	Nemendur milli 50% og 70%	Nemendur yfir 70 %
Samlagning	0	0	6
Samlagning, að geyma	0	2	4
Frádráttur	0	0	6
Frádráttur, taka til láns	0	2	4
Margföldun	1	1	4
Margföldun með tveimur stöfum	2	3	1
Deiling	0	2	4
Deiling, uppsett	2	1	3
Almennt brot, samlagning	3	1	2
Almennt brot, frádráttur	2	2	2
Tugabrot, samlagning	2	4	0
Tugabrot, margföldun	3	3	0

### Samantekt

Þrjú nemendur eru yfir viðmiðunarmörkum (70%). Tveir nemendur eru undir viðmiðunarmörkum (50%) en annar af þeim er með 48,6%. Einn nemandi er á bilinu 50-70%.

### Umbætur

Nauðsynlegt er að fylgjast með þeim sem eru undir viðmiðunarmörkum. Þjálfar þarf þær aðferðir sem koma verst út. Heimanám þarf að vera markvisst, gott er að nota *Æfingaheftið* í það.

## Nemendur; líðan og þarfir

Lagðar voru tvær kannanir fyrir nemendur á vegum Skólapúlsins.

### Skólapúlsinn haust 2017

Kannaðir voru þrjú þættir, líðan og heilsa, skóla- og bekkjarandi og virkni nemenda í skólanum.

### Líðan og heilsa

#### Sjálfsálit

Erum aðeins yfir landsmeðaltali (þó ekki marktækur munur).

-Styrkleiki.

#### Stjórn á eigin lífi

Erum aðeins undir landsmeðaltali (ekki marktækur munur). Föllum lækkandi milli ára.

-Veikleiki.

### **Vellíðan**

Erum örlítið yfir landsmeðaltali.

-Styrkleiki.

### **Einelti**

Einelti lækkaði frá síðustu mælingu og erum við 0,3 undir landsmeðaltali. Það er lítil kynjamunur, meira einelti mælist hjá stúlkum en varla marktækt.

-Styrkleiki (þó er alltaf veikleiki ef einelti mælist).

### **Tíðni eineltis**

Tíðni eineltis hefur lækkað umtalsvert, úr 11,6% í 7,0% og er vel undir landsmeðaltali sem hækkar. Mælist í öllum bekkjum nema 9. og 10. bekk. Örlítill kynjamunur þar sem stelpur mælast hærra.

-Styrkleiki að við lækkum milli ára en einelti alltaf veikleiki.

### **Staðir eineltis**

Einelti mælist helst í frímínútum á skólalóð, í íþróttatímum, á neti eða síma og annarsstaðar. Ekkert einelti mælist í búningaklefum sem er breyting á milli ára. Einelti er alltaf veikleiki. Meira einelti mælist í íþróttatímum, á neti og annarsstaðar miðað við landsmeðaltal.

### **Hreyfing**

Skólinn mælist langt yfir landsmeðaltali. Við erum með 68,2% á móti 41% á landsvísu. Við hækkum um 10% á milli ára. Lítil kynjamunur.

-Mikill styrkleiki.

### **Mataræði**

Skólinn er örlítið yfir landsmeðaltali (ekki marktækur munur) í mataræði. Lítil sem enginn munur milli árganga og sama milli kynja.

-Styrkleiki.

### **Samantekt**

Nemendum virðist almennt líða vel í skólanum en einelti hefur minnkað umtalsvert á milli ára. Hreyfingin er framúrskarandi miðað við landið og mataræði gott.

### **Umbætur**

Við getum vakið foreldra til umhugsunar um þeirra ábyrgð á netnotkun barna.

Nauðsynlegt er að fara af stað aftur með markvissa Olweusar-vinnu.

## **Skóla og bekkjarandi**

### **Samsömun við nemendahópinn**

Erum á landsmeðaltali. Viljum sjá þennan þátt betri.

-Styrkleiki.

### **Samband nemanda og kennara**

Erum 0,5 yfir landsmeðaltali. Höfum verið á uppleið.

-Styrkleiki.

### **Agi í tímum**

Erum 0,6 yfir landsmeðaltali. Höfum verið á uppleið.

-Styrkleiki.

### **Virk þátttaka nemenda í tímum**

Erum 0,3 yfir landsmeðaltali. Höfum verið á uppleið.

-Styrkleiki.

### **Mikilvægi heimavinnu í náminu**

Erum 0,8 yfir landsmeðaltali.

–Styrkleiki.

### **Samantekt**

Erum yfir landsmeðaltali í öllum þáttum nema þættinum samsömun við nemendahópinn en erum á meðaltali þar. Það eru nemendur sem upplifa sig bæði einmanna og eiga erfitt með að eignast vini.

Fyrir nokkrum árum voru gerðir verkferlar varðandi agamál og það virðist hafa skilað okkur árangri, en þurfum að fylgja verkferlunum eftir og vera samstíga í agamálum.

### **Umbætur**

Reyna að þjappa nemendahópum meira saman, til dæmis með því að hafa hópeflisleiki og hvetja til bekkjarhittinga.

## **Virgni nemenda í skólanum**

### **Ánægja af lestri**

Við erum á meðaltali og höfum hækkað okkur. Áberandi minnst ánægja hjá 9.bekk.

– Styrkleiki.

### **Þrautseigja í námi**

Erum við landsmeðaltal og höfum hækkað lítillega frá síðustu mælingu. Strákar eru töluvert fyrir neðan landsmeðaltal en stelpur eru á landsmeðaltali. Áberandi hjá 8. og 9. bekk.

– Veikleiki.

### **Áhugi á stærðfræði**

Við erum töluvert undir landsmeðaltali, stöndum í stað. 9. bekkur áberandi lengst frá meðaltalinu.

–Veikleiki.

### **Ánægja af náttúrufræði**

Erum við landsmeðaltal, við hækkuðum aðeins. Allir bekkir eru á eða yfir landsmeðaltali fyrir utan 9. bekk.

–Styrkleiki.

### **Trú á eigin vinnubrögð í námi**

Erum við landsmeðaltal, höfum hækkað aðeins á frá síðustu könnun. Strákar hafa minni trú á eigin vinnubrögðum. 9. bekkur áberandi lengst frá meðaltali.

–Styrkleiki.

### **Trú á eigin námsgetu**

Erum rétt undir landsmeðaltali, stöndum í stað.

–Hvorki veikleiki né styrkleiki.

### **Samantekt**

Við stöndum nokkurn vegin í stað nema áhugi á lestri hefur aukist. Eini marktæki munurinn er áhugi á stærðfræði þar sem við erum undir landsmeðaltali. Í öllum þáttum eru strákar undir landsmeðaltali á meðan stelpur eru við landsmeðaltal. Þegar skoðaðar eru niðurstöður einstakra bekkja er 9. bekkur langt undir landsmeðaltali.

### **Umbætur**

Nauðsynlegt er að skoða hvað veldur þessum niðurstöðum hjá strákunum og finna lausnir í samvinnu þá. Mikilvægt að fara í markvissa vinnu með þeim. Sömu sögu er að segja um 9. bekk. Einnig þarf að skoða Skólapúls síðustu ára til að sjá hvort sambærilegar niðurstöður



hafi fylgt þeim hópi. Samráð í stærðfræði þarf að vera markvissara og samræma þarf kennsluáferðir.

## Skólapúlsinn vor 2017

Niðurstöður úr skólapúlsinum vor 2017 kom svo seint að ekki tókst að vinna úr honum.

## Starfsáætlun skólans

Farið var í það að skoða ýmsa verkferla í starfi okkar í skólanum og ákveðið var að vinna nánar með agamál og eineltisáætlun Olweusar.

### Agamál

Unnið var veggspjald sem hengt var upp í kennslustofum. Veggspjaldið er að finna á næstu blaðsíðu.

# BROTTVÍSUN ÚR TÍMA VEGNA HEGÐUNAR

**Ef nemandi veldur verulegri truflun í kennslustund, sýnir samnemendum sínum eða kennara óvirðingu eða fer ekki eftir fyrirmælum kennara, er heimilt að vísa honum úr tíma.**

### Nemanda vikið úr tíma – 1.skipti

- Nemandi fer út úr kennslustund og sest á stól á kennarastofu og bíður eftir að umsjónarkennari tali við hann. Nemandi fær ekki að fara inn í kennslustundina aftur.
- Sá kennari sem vísaði nemanda úr tíma hringir í foreldra og lætur vita.



### Nemanda vikið úr tíma – 2.skipti

- Nemandi fer út úr kennslustund og sest á stól á kennarastofu og bíður eftir að skólastjórnandi tali við hann. Nemandi fær ekki að fara inn í kennslustundina aftur.
- Skólastjórnandi hringir í foreldra og lætur vita.



### Nemanda vikið úr tíma – 3.skipti

- Nemandi fer út úr kennslustund og sest á stól á kennarastofu og bíður eftir að skólastjórnandi tali við hann. Nemandi fær ekki að fara inn í kennslustundina aftur.
- Skólastjórnandi boðar foreldra á fund ásamt nemanda og umsjónarkennara.



#### Nemanda vikið úr tíma – 4.skipti

- Nemandi fer út úr kennslustund og sest á stól á kennarastofu og bíður eftir að skólastjórnandi tali við hann. Nemandi fær ekki að fara inn í kennslustundina aftur.
- Skólastjórnandi boðar foreldra á fund ásamt nemanda og umsjónarkennara.
- Áætlun skal gerð um aðgerðir og nemanda og foreldrum hans gerð grein fyrir þeim. Aðgerðir geta meðal annars falist í vísun til sérfræðiþjónustu, sérúrræðum innan skólans eða tímabundinni brottvísun.



#### Nemanda vikið úr tíma – 5.skipti

- Nemandi fer út úr kennslustund og sest á stól á kennarastofu og bíður eftir að skólastjórnandi tali við hann. Nemandi fær ekki að fara inn í kennslustundina aftur.
- Aðgerðir fara eftir ákvörðun síðasta viðtals.



**Ef allt um þrýtur er nemanda vísað úr skóla og málið sent skólanefnd til úrlausnar.**

#### Samantekt

Gott að hafa ákveðinn ramma og afleiðingar.

#### Umbætur

þarf að vera samræmi í aðgerðum hjá öllum, og allir tilbúnir að gera það sem þarf að gera samkvæmt verkferlunum, kennarar, umsjónarkennarar og skólastjórnendur. Allt starfsfólk sé meðvitað um verkferilinn. Við þurfum að gæta þess að skrá niður hjá okkur atvik.

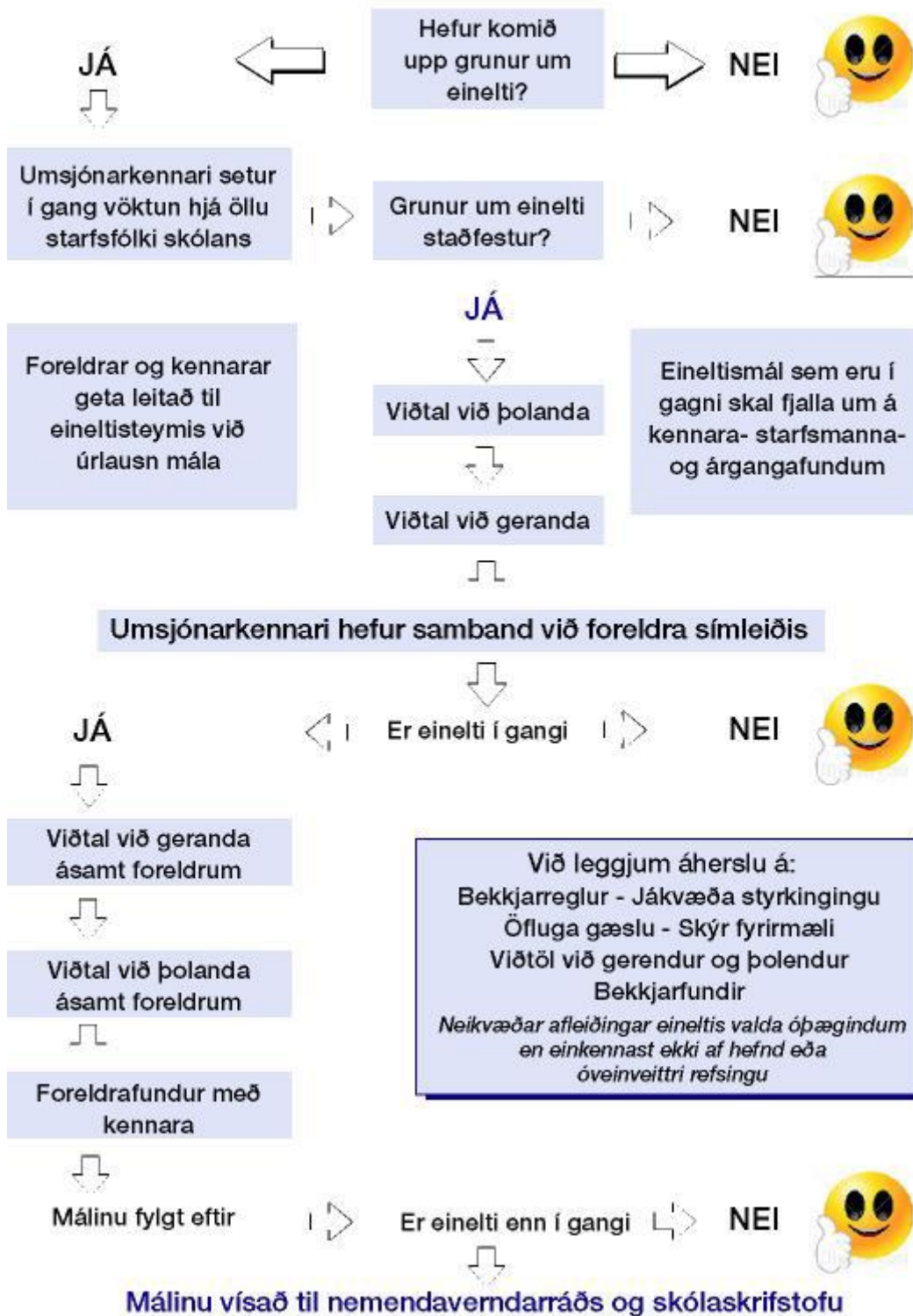
#### Olweus

Vinna við að koma í veg fyrir einelti er alltaf í gangi. Unnið var úr niðurstöðum eineltiskönnunar frá hausti 2017. Niðurstöðurnar voru bornar saman við niðurstöður frá árunum á undan.

Veggspjald sem sýnir eineltisáætlun skólans er sýnilegt í skólanum en veggspjaldið má finna á næstu blaðsíðu.

Styrkleikar	Veikleikar
Unnið var úr könnun frá hausti 2017. Einelti er ekki mikið í skólanum og langflestum líður vel.	Vantaði að kynna niðurstöður könnunarinnar.

# Eineltisáætlun Vopnafjarðarskóla



## Umbótaáðgerðir og þróunarstarf

Skólinn er með sex þróunarverkefni í gangi:

- Byrjendalæsi.
- Orð af orði.
- PALS.
- Heilsueflandi skóli.
- Olweusarverkefni.
- Skóli á grænni grein.

### Byrjendalæsi

Skólinn hefur tileinkað sér kennsluáðferð í lestrar- og íslenskukennslu sem nefnist Byrjendalæsi og er það notað í 1. - 4. bekk.

Byrjendalæsi skiptist í stuttu máli í þrjú þrep.

Á fyrsta þrepi er gæðatexti lesinn og ræddur auk þess sem nýr orðaforði er lagður inn.

Á öðru þrepi er unnið með lykilorð, bókstafi og orðalista á ýmsa vegu, svo sem með stafagerð, samvinnuspjöldum, stafa- og orðasúpum, minnisspilum, orðabingó og sóknarskrift.

Á þriðja þrepi er unnið að enduruppbyggingu texta, til dæmis með teikningu, frásögnum, ritun og leikrænni tjáningu.

Tekinn er fyrir einn gæðatexti á viku en ef efnið býður upp á meiri vinnu er sami texti notaður í tvær vikur eða lengur. Í 1. bekk eru lagðir inn tveir bókstafir á viku og unnið með þá á ýmsan hátt. Unnið er með fjölbreytt verkefni sem stuðla að auknum orðaforða og málskilningi og örva nemendur til lestrar, umræðna og ritunar. Verkefni eru ýmist unnin einstaklingslega, í paravinnu eða hópavinnu og er leitast við að mæta þörfum hvers einstaklings með verkefnum við hæfi.

Íslenskuvinnan er samþætt samfélags- og náttúrugreinum að miklu leyti og textar valdir með hliðsjón af því.

### Orð af orði

Markmið *Orðs af orði* er að nemendur efli orðvitund sína, orðaforða og hæfni til að ráða í merkingu orða, að þeir geti nýtt orðaforða sinn á fjölbreyttan hátt og efli skilning sinn í tengslum við mál, lestur og nám. Stefnt er að því að nemendur efli lesskilning og færni í að nota orðaforða sinn á markvissan hátt m.a. til að eiga auðveldara með að skilja texta og að tjá sig, greina frá þekkingu sinni og skoðunum. Orðaforðakennslu er fléttað við aðra kennslu og nemendur læra ýmsar orða- og námsáðferðir til að beita í vinnu sinni með námsefni. Unnið er með Orð dagsins, orðaskjöldur og hugtakakort svo fátt eitt sé nefnt. Mikil áhersla er á yndislestur.

Í vetur er unnið er að innleiðingu kennsluáðferðanna *Orð af orði* í 5. - 10. bekk skólans. Um er að ræða þróunarverkefni í samvinnu við Skólaskrifstofu Austurlands og alla skóla á Austurlandi. Háskólinn á Akureyri heldur utan um innleiðinguna.

Í Vopnafjarðarskóla eru það kennarar á mið og unglíngastigi sem taka þátt í verkefninu og hófst það með námskeiði haustið 2016 og síðan hefur því verið fylgt eftir með fræðslufundum í vetur. Einnig eru reglulega haldnir samráðsfundir um verkefnið innan skólans.

Kennarar hafa nýtt kennsluaðferðir orð af orði í sinni kennslu með það að markmiði að stuðla að fjölbreyttari kennsluháttum og markvissari kennslu. Kennsluaðferðir Orð af orði hafa verið notaðar í mjög mörgum námsgreinum, s.s. íslensku, samfélagsfræði, stærðfræði, náttúrufræði og tungumálum. Kennarar hafa tileinkað sér helstu aðferðir orðaforðakennslu. Við teljum að þetta hafi stuðlað að fjölbreyttari kennsluaðferðum og gert námið markvissara.

Samráðsfundir kennara skólans hafa verið gagnlegir og fræðsluloturnar mjög gagnlegar og nauðsynlegar. Næsta vetur er vilji fyrir enn meira samstarfi og samþættingu.

## **PALS**

Pör Að Læra Saman.

Byrjað er á því að innleiða aðferðina, kenna hana og þjálfra. Síðan vinna nemendur saman í pörum að fjölbreyttum stærðfræðiverkefnum tvisvar í viku 30 mínútur í senn í a. m. 20 vikur. Helstu markmið PALS er að þjálfra samtímis hóp af nemendum í stærðfræði með jafningjamiðaðri nálgun. Rannsóknir á PALS aðferðinni hafa staðfest að flestir nemendur, hvort sem þeir eru afburðarnemendur, í meðallagi eða slakir, sýna meiri framfarir en þeir sem ekki fá PALS þjálfun. Það sama gildir um nemendur sem glíma við námsörðugleika. Í PALS vinna nemendur saman í pörum og fá strax endurgjöf frá PALS félagi. PALS verkefni eru auðveld í notkun. Haldið verður áfram að þjálfra nemendur í færniþáttum og stærðfræðihugtökum sem unnið hefur verið með.

## **Heilsueflandi skóli**

Unnið var áfram í verkefnum tengdum Heilsueflandi skóla eins og Göngum í skólann, Lífshlaupið, Unicefdagur o. fl. Nemendur voru í öðru sæti í Lífshlaupinu. Við erum alltaf að vinna í þeim þáttum sem búið er að fara í, eins og varðandi mat, hreyfingu og öryggismál. Þurfum að vinna markvissara í málunum á næsta skólaári.

## **Olweusarverkefni**

Í ár var haldið áfram með Olweusar vinnu gegn einelti og eru skólastjórnendur verkefnastjórar. Umsjónarkennarar eru lykilmenn í vinnunni og reynt er að leggja áherslu á einstaklingsviðtöl og bekkjarfundi (það starf þarf að vera markvissara).

## **Skóli á grænni grein – grænfánaverkefni.**

Þetta skólaár var haldið áfram með grænfánaverkefnið með áherslu á sorpflokkun og orkusparnað.

Ekki var haldinn fundur í verkefnisstjórninni í vetur.

Flokkunarkassar eru í öllum kennslustofum og umsjónarmenn í hverjum bekk tæma þá eftir þörfum.

Miðar eru við alla slökkvara í kennslustofum til að minna á orkusparnað.

## Mat á einstökum dögum og viðburðum í skólanum

Að loknum einstökum dögum og viðburðum í skólanum meta kennarar og skólastjórnendur hvernig til tókst og hvað megi betur fara. Þetta mat er síðan haft til hliðsjónar að hausti áður en til þessara daga/viðburða kemur.

Styrkleikar	Veikleikar
<p><b>Haustferðir</b> Þema haustferða voru fjöll. 1. bekkur fór á Fagrafjall, 2. - 3. bekkur fór á Deildarfell, 4. - 5. bekkur fóru upp með Þverárgili, 6. - 7. bekkur gekk yfir Nýpsháls í Selárlaug þar sem farið var í sund. Farið var á Súlendur með 8. - 10. bekk. Sameiginleg gönguferð á Tangasporð.</p>	<p>Mikilvægt að fara fyrir í haustferðir áður en veður fer kólnandi. Nauðsynlegt að vera í stígvélum eða góðum skóm yfir Nýpsháls vegna bleytu.</p> <p>Gönguferðir gengu að mestu leyti vel en gæta þarf að því að sumir eiga erfitt með að ganga langar leiðir. Vantar betri yfirsýn yfir hópa, að kennarar beri ábyrgð á sínum hóp og haldi utan um hann.</p>
<p><b>Foreldrafundur að hausti</b> Fundirnir voru haldnir í byrjun september. Á fundunum kynntu umsjónakennarar starf vetrarins og námsefni. Við uppröðun funda var reynt að ganga út frá því að foreldrar þyrftu ekki að vera á tveimur fundum á sama tíma og kom það vel út. Kennarar á eldri stigum kynntu námsefni sinna greina í bekkjum.</p>	<p>Það var misgóð mæting hjá foreldrum. Vera nákvæmari í að áætla tíma fyrir kennara til að kynna námsefni, má heldur ekki vera of langt.</p>
<p><b>Berjafarð</b> Ekki var farið í hefðbundna berjafarð en fórum í gönguferð á Tangasporð og nemendur tíndu ber á leiðinni þangað.</p>	
<p><b>Foreldradagur</b> Tókst vel og mjög góð mæting. Umsjónarkennarar röðuðu viðtalstímum frá 1. – 10. bekk.</p>	<p>Viðtalstímar voru ekki jafn langir hjá öllum kennurum, á neðri hæð 20 mín. og efri hæð 15 mín. Sumir foreldrar þyrftu að bíða í 15 – 20 mín. á milli systkina. Punktur fyrir umræðuefni eru of margir, nást ekki á þeim tíma sem ætlaður er í viðtölin. Spurning um að setja í póst til foreldra að tímaáætlun geti aðeins riðlast.</p>
<p><b>Eineltisdagur</b> Nemendur og starfsfólk mættu í grænu í tilefni dagsins. 1. - 3. bekkur horfði á Litlu lirfuna ljótu í sínum hópum og 4. - 10. bekkur horfði á þáttinn Ný sýn þar sem viðtal var við Sölku Sól. Umræður voru í</p>	

<p>bekkjunum eftir sýningar. Dagurinn var skráður inn á skóladagatal sem er gott.</p>	
<p><b>Dagur íslenskrar tungu</b> Dagurinn hitti á þemadaga og því var dagurinn tengdur þeim dögum. 1. - 3. bekkur æfði íslensk lög, samdi ljóð og gerði hugtakakort um skólann. 7. bekkur fór á leikskólann vikuna eftir til að lesa fyrir börnin.</p>	
<p><b>Opnir dagar</b> Þema opnu daganna var 50 ára afmæli skólans. Hugmyndavinna hófst snemma en hefði mátt vera markvissari. Mjög fjölbreytt vinna var unnin í tengslum við sögu skólans; starfsfólk, byggingu, námsefni, handavinnu o.fl. Nemendur fünduðu, smíðuðu og að lokum, bökuðu fyrir afmælisveisluna sem haldin var kl. 13 á föstudeginum. 1. - 3. bekkur söng fyrir gesti í stigaganginum.</p>	<p>Þegar um mjög yfirgripsmikil verkefni er að ræða er gott að hafa fleiri daga undir vinnuna.</p>
<p><b>Þorablót eldri</b> Þorablótið var mjög skemmtilegt og gaman að sjá góða þátttöku starfsmanna. Gott að viðurkenningar séu bara fyrir 9. og 10. bekk og allar viðurkenningar jákvæðar og alvöru. 9. bekkur sér um skreytingar, velur þemaliti og sér um skopvegg.</p>	<p>Það þarf einhver ákveðinn aðili að sjá um að skipuleggja þorablótið með krökkunum. Ábyrgðin þarf að vera meira hjá nemendum. Gera þeim grein fyrir því að það eru þeir sem halda þorablótið og kennarar eru þeim til aðstoðar. Krakkarnir mættu taka betur undir í fjöldasöngnum. Nauðsynlegt að hafa lög í söngskránni sem krakkarnir kunna, gott að æfa þau í söngstund. Viðurkenningar erfiðar í framkvæmd, sumum er ætlað að fá „alvöru“ og öðrum „grín“. Vantar undirspil í fjöldasöng. Nota stærri skálar fyrir mús og rófustöppu á starfsmannaborði. Passa að hafa nógu marga nemendur til að þjóna á starfsmannaborði svo vinna 8. bekkjar sé jafnari. Það þarf að skipuleggja myndatöku. Gott væri að útbúinn væri gátlisti fyrir krakkana til að auðvelda undirbúning. Það mætti bjóða 8. bekk að taka þátt í að skreyta salinn og leggja á borð.</p>
<p><b>Þorablót yngri</b> Tókst mjög vel, umgjörðin flott, dúkuð borð og servíettur og gaman að hafa skemmtiatriðin frá kvöldinu áður.</p>	

<p><b>Íþróttadagur</b> Tókst vel. Byrjað var á þrautum þar sem keppt var á milli bekkja innan stiga. Keppt var í langstökki án atrennu, hraðahoppi, hreystigreip, hittnikasti og hástökki. Að því loknu var fótoltamót milli bekkja innan stiga. Fótoltinn gekk vel og hástökkið vakti mikla lukku. Höfðum hástökk unglunga sem lokagrein svo það truflaði ekki aðrar greinar. Fjölguðum þátttakendum í greinum sem taka styttri tíma sem minnkaði bið milli þrauta. Það er mjög jákvætt að úrslit íþróttadagsins séu tekin saman strax, tilkynnt og hengd upp á vegg.</p>	
<p><b>Danskensla</b></p>	<p>Var engin þetta árið.</p>
<p><b>Vinabekkir</b> Ekkert samstarf var á milli vinabekkjanna í ár.</p>	<p>Gaman væri ef við gætum nýtt þetta meira og byrjað strax í haust að skipuleggja tíma þar sem eldri bekkirnir koma í heimsókn til þeirra yngri og aðstoða þá í námi, vinna saman verkefni, lesa saman, leika saman, fara í gönguferðir eða spila. Gott væri að virkja eldri vinabekkina sem fyrirmyndir fyrir þau yngri og hvetja þau til að aðstoða okkur við að fylgjast með líðan þeirra.</p>
<p><b>Bekkjarskemmtanir</b> Bekkjarskemmtanir tókust vel.</p>	<p>Fáar bekkjarskemmtanir voru á vorönn. Leggja þarf áherslu á að allir hópar fái tvær skemmtanir. Mætti miða við ákveðin tímabil, t.d. í okt. - nóv. og feb. - apríl. Leggja áherslu á að foreldrar sjái um aðra skemmtunina.</p>
<p><b>Söngstund</b> Söngstundir í vetur gengu vel. Leikskólanum var boðið að taka þátt í söngstund tvisvar yfir veturinn.</p>	<p>Söngstundir voru of fáar í vetur. Við lagaval þurfum við að hafa bæði þessi sígildu gömlu lög sem við viljum að nemendur læri en einnig að hafa svolítið hressileg og vinsæl lög með. Spurning um að vera stundum með söngstundir aðeins fyrir yngsta stig.</p>
<p><b>Leiklistarnámskeið</b> Í lok janúar kom menntaður leikari, Jól Sæmundsson, og kenndi leiklist í eina viku. Hver bekkur fór í eina kennslustund á dag og voru allir mjög ánægðir.</p>	



<p><b>Árshátíð</b> Allir nemendur fóru upp á svið. Atriðin voru fjölbreytt og skemmtileg. Kennarar eru orðnir þjálfaðir í leikstjórahlutverkinu. Leikstjóri var fenginn að til að stýra stóra leikritinu. Tiltekt gekk vel. Ávaxtasafi var seldur ásamt gosi í hléi.</p>	<p>Tæknimál þurfa að vera í lagi áður en æfingar í Miklagarði hefjast. Hvetja þarf starfsfólk til að mæta á generalprufu hjá 9. og 10. bekk.</p>
<p><b>Norræna skólahlaupið</b></p>	<p>Var ekki 2017 - 2018.</p>
<p><b>Skólahreysti</b> Nemendur náðu 4. sæti og voru þeir aðeins tveimur stigum frá 2. sætinu og þeir unnu hraðabrautina. Undirbúningur gekk sæmilega, en árangur skólans byggist að miklu leyti á ábyrgð og metnaði nemendanna sjálfra. Þetta var betri árangur en undanfarin ár.</p>	<p>Það þarf að velja fyrr í liðið sem á að keppa.</p>
<p><b>Skíðaferð 9.bekkjjar</b> Skíðaferð var farin 16. apríl með 9. bekk og 10. bekk og gekk hún mjög vel. Nemendur voru mjög duglegir í fjallinu og almennt mjög ánægðir. Mjög gott var að hafa tvo kennara og bílstjóra sem gat hjálpað til. Tímasetning góð uppá veður og færi í fjallinu.</p>	<p>Vegna veðurs var ákveðið að hendast af stað á mánudagsmorgni og lítill tími var til að hafa sig til í fjallið, sömuleiðis í bíó og pizza var borðuð eftir bíó og búðarferð eftir morgunmat. Tæpir tveir skóladagar fóru í ferðina.</p>
<p><b>Olweusardagur</b> Ekki var Olweusardagur þetta árið en haldinn Eineltisdagur. Farið var í íþróttahús með alla nemendur skólans í hópeflisleiki.</p>	<p>Enginn formlegur Olweusardagur.</p>
<p><b>Kynning á Olweusarkönnun</b> Olweusarkönnunin var ekki kynnt fyrir nemendum og starfsfólki þetta skólaár.</p>	
<p><b>Sundkennsla</b> Sundkennsla var eingöngu að vori og var ráðinn stundakennari til að sinna þeirri kennslu. Gekk mjög vel. Kennslustundir voru lengri en áður og kom það vel út.</p>	<p>Gott væri ef nemendur fengju kennslu bæði að hausti og vori með tilliti til þess að sumir nemendur fara mjög sjaldan í sund utan sundkennslunnar.</p>
<p><b>Stuðningur við eldri nemendur</b> Gekk ágætlega. Stuðningur hefur aukist frá fyrra ári og hafa t.d. stuðningsfulltrúar komið meira inn í lestrarþjálfun. Stærðfræði- og lestrar sérkennsla hefur verið aukið á elsta stigi.</p>	

<p><b>Mentor</b> Kennarar eru mislangt á veg komnir með að tileinka sér nýtt viðmót í Mentor. Upplýsingar til foreldra sem nýta sér Mentor eru meiri og skilvirkari. Pappírssparnaður.</p>	<p>Stundvísi og aðra ástundun þarf að skrá reglulega og vantar svoltið upp á það. Hugmyndin er góð en kerfið er flókið og ferlið mjög tímafrekt.</p>
<p><b>Öskudagur</b> Frábært að fara í íþróttahúsið á undan bæjarferðinni til að búningarnir njóti sín betur. Gekkt vel í hópum í bæjarferðinni. Það var almenn ánægja með daginn. Kennarar fóru með einhverjum hópum, skiptu tímanum með sér. Kennarar fylgdu 1. bekk ásamt 10. bekk sem skiptu með sér fylgdinni, nemendur 9. bekkjar fylgdu 2. og 3. bekk.</p>	<p>Hóparnir voru látnir syngja á sal eftir hádegi, gekk ágætlega, síst á miðstigi. Huga að nemendum sem eru með bráðaofnæmi, fá fyrirtæki til að vera með sérvalinn og merktan poka fyrir þá nemendur. Hugmynd að bjóða fólki að koma og horfa á þegar börnin eru í íþróttahúsinu. Gestir myndu þá fylgjast með ofan af pöllunum og send væri út auglýsing um það. Leggja þyrfti meiri metnað í undirbúning söngva og gefa þarf tíma í það. Spurning um að fá tónlistarkennara með í lið við undirbúning.</p>
<p><b>Vordagar</b> <u>Góðgerðadagur</u> Tókst vel í heildina og gaman að hafa þrautir. Krakkarnir höfðu gaman að deginum. Endað á pylsuveislu.  <u>Bekkiarferðir með umsjónarkennara</u> Umsjónarkennarar skipulögðu daginn og allt gekk vel.</p>	<p>Kynna verkefnið betur fyrir nemendum, t.d. með umræðum og myndböndum í tengslum við Unicef daginn.</p>
<p><b>Námsmat að vori</b> Gekkt vel. Það féll inn í kennslu, nema á elsta stigi. Þar af leiðandi var minna um skerta daga.</p>	<p>Huga að nemendum með prófkvíða og greiningar.</p>
<p><b>Upplestrarkeppni</b> Upplestrarkeppnin gekk vel og er alltaf góð þjálfun í lestri og framsögn. Undirbúningur var ekki nægur vegna manneklu. Nemandi frá skólanum náði 2. sæti í keppninni. <u>Litla upplestrarkeppnin</u> Hefur ekki farið fram ennþá en vonandi verður hægt að koma því við.</p>	<p>Þegar um er að ræða samkennsluhóp í íslensku er erfitt að koma undirbúningi við og þyrfti að setja annan kennara í ákveðinn tíma inn í verkefnið.</p>
<p><b>Legó</b> Tæknileg hefur verið kennt á haustönn í vali í 8. - 10. bekk. Nemendur tóku þátt í</p>	<p>Muna þarf að skipuleggja Reykjavíkurfærðina með góðum fyrirvara, t. d. til að fá</p>

Legó keppni í Reykjavík í nóvember 2017. Keppnin og ferðin gengu vel. Tæknilegó tímarnir gengu vel í vetur, flestir áhugasamir og nemendur styrkjast við að takast á við ný og fjölbreytt verkefni.	hagstæðara flug og gistingu. Það þarf að kynna vel fyrir foreldrum ef þeir eiga að taka þátt í kostnaði, mætti einnig koma fram á valblaði.
---	---

## Jólaundirbúningur

**Jólasöngstund 14. desember** með leikskólanum.

### Jólabíó 15. desember

3 myndir voru í boði á eldra stigi, Grinch, Love Actually og Elf. Polar Express og Grinch voru á yngra stigi. Nemendur fengu að velja „sýningarsal“ á eldra og yngra stigi.

1. – 4. bekkur.

5. – 10. bekkur.

Popp og svali/vatn í boði.

Þessi stund gekk vel og var ánægjuleg.

Huga þarf að því að velja myndir í tíma og gæta að tæknilegum atriðum.

### Föndurdagar

Síðustu tveir dagar fyrir Litlu jólin eru ætlaðir undir jólaföndur og kortagerð. Fyrirkomulagið hefur verið svipað síðustu ár, gluggamálun var í byrjun desember. Hver bekkur fékk einn dag í málningarvinnu og myndir fengu að njóta sín í gluggum skólans fram að þrettándanum. Skólastofur voru skreyttar 13. desember.

Á öllum stigum máluðu nemendur á könnur og gerðu nótnatré. Snjókallar úr áltöppum og jólaskraut úr púslum var auka.

Fyrri föndurdaginn fá nemendur að koma með smákökur og fá kakó með en seinni daginn er jólamáltíð í hádeginu þar sem starfsfólk þjónar til borðs.

Styrkleikar	Veikleikar
Skemmtilegir og góðir dagar. Það að setja jólatréð í sal skólans upp nokkrum dögum fyrir jólafrí setur skemmtilegan jólabrag á skólann.	
Jólaföndur við allra hæfi.	Sumir nemendur mættu leggja meiri metnað í jólakortin. Nauðsynlegt að minna á að kveðjurnar eigi að vera fallegar.
Nokkrir teiknuðu fríhendis á gluggana þar sem myndvarpar virkuðu ekki nógu vel. Gekk mjög vel.	Gæta þarf að því að notuð sé svört akrylmálning í útlínur mynda þar sem svarta þekjumálningin virðist flagna. Passa upp á það að málning fari ekki út í gluggakistu og gluggakarma. Finna lausn á því með málningarlímbandi eða plasti. – Gott að muna eftir þessu en þetta var ekki

	vandamál í ár. ATH brúnu málninguna sem flagnaði. Nauðsynlegt að nóg sé til af málningu.
--	--

### Umbætur

Föndurnefndin þarf að vera skipuð kennurum eldri og yngri nemenda og gæta þarf að því að hún hafi tíma til að hittast og skipuleggja.

Mikilvægt að halda vel utan um málningu og pensla eins og gert var núna. Málning og penslar fyrir gluggamálun var sett á vagn sem fór á milli stofa, nauðsynlegt að hver bekkur þrífi vel eftir sig.

Gott er að huga að gerð jólapóstpoka fyrir nýtt starfsfólk og nemendur tímanlega fyrir jól. Textílmenntakennari sá um það fyrir nemendur í ár.

### Jólafondur

Föndurnefnd þarf að skipa tímanlega. Nefndin þarf að fá tíma til að funda snemma til að hægt sé að panta efni, þannig að það komi í tæka tíð. Passa þarf að nóg sé til af málningu fyrir gluggamálun.

### Litlu jólin

Litlu jólin fara fram síðasta dag fyrir jólafrí og eru hátíðarhöldin milli 9:30 og 12:00. Börn og starfsfólk mættu í betri fötum til vinnu þennan dag. Umsjónarkennarar byrjuðu á að fara með bekkinn sinn í heimastofu þar sem skipst var á gjöfum, jólakort skoðuð og jólaguðspjallið lesið ásamt jólasögu. Þessi stund tók um 60 mínútur. Klukkan 10:30 fóru allir á sal þar sem boðið var upp á skemmtiatriði. Að skemmtiatriðum loknum var dansað í kringum jólatréð og jólasveinar komu í heimsókn og færðu börnunum mandarínur.

Styrkleikar	Veikleikar
Góður endahnútur á skólstarfi fyrir jólafrí.	
Skemmtun á sviði þjálfar nemendur við að koma fram og er mjög ánægjuleg.	Þurfum að muna eftir að skoða lengd skemmtiatriða og meta tímasetningar út frá því eins og gert var í ár.
Hátíðleg og skemmtileg stund í heimastofu. Mátulegur tími í stofunni.	Minna á að innihald pakka henti báðum kynjum.
Nemendur og starfsfólk tóku þátt í dansi í kringum jólatréð og var ánægjulegt að sjá að þátttaka var góð. Dansinn í kringum jólatréð var mátulega langur.	
Jólasveinarnir voru fjörugir og mjög skemmtilegir.	